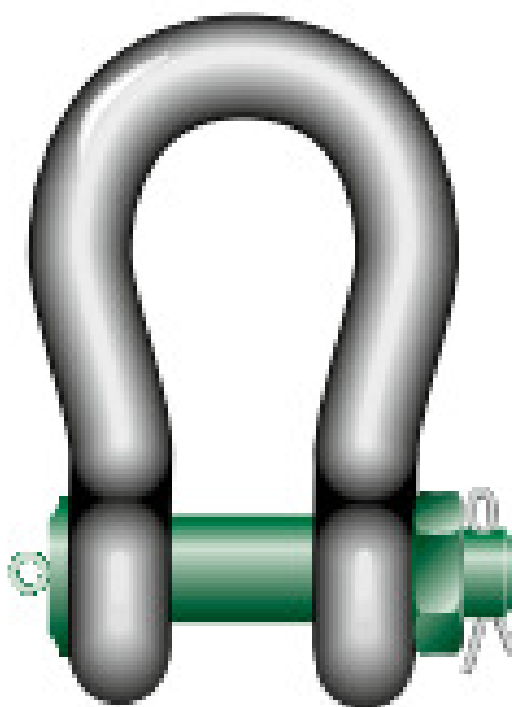


Bruksanvisning



Sjakkell GP P-6036



Innholdsfortegnelse

Side	Punkt	Innhold
2	1.0	Samsvarserklæring
3	2.0	Generelt
3	3.0	Begrensninger ved bruk
8	4.0	Tekniske data
9	5.0	Bruk
11	6.0	Periodisk kontroll
11	7.0	Kontaktinformasjon

Spesifikasjonene kan endres uten varsel.
Bruksanvisninger er tilgjengelige på
www.john-dahle.no

Bruksanvisning



Sjakkel GP P-6036

1.Samsvarserklæring

Vi bekrefter herved at utstyret samsvarer med de grunnleggende kravene til helse og sikkerhet i forskrift om maskiner, bestillingsnummer 522. Denne samsvarserklæringen er ugyldig hvis utstyret endres eller brukes på en annen måte enn det er ment for uten etter først å ha konsultert oss og fått godkjenning for dette.

PRODUSENTE / ANSVARLIG TEKNISK DOKUMENTASJON PRODUCER / RESPONSIBLE TECHNICAL FILE		INDUSTRI • OFFSHORE • SKIP ETABL. 1915 JOHN DAHLE SKIPSHANDEL A/S	
Van Beest B.V. P.O.Box 57 DE-3360 AB Slidrecht The Netherlands			
SAMSVARSERKLÆRING / DECLARATION OF CONFORMITY			
Kunde / Customer	JOHN DAHLE SKIPSHANDEL AS	Sertifikkat / Certificate no	JDS2018-0041
		Kundes ref. / Customers ref.	-
		Vårt ordrenr. / Our order no	-
		Samsvarerklæring	
Marking / Serienr. / Marking / Serial no	Artikkelnr. / Description of Equipment	Antall / Nos	Største tillatte arbeidslast / Working Load Limit (WLL)
-	0310220 H-SJAKKEL GREEN PIN P-6036 MED MUTTERBOLT HERDET, VARMEBEHANDLET STÅL, GRADE 8 95 MM	1 STK, Factory standard	120 TONN
-	0310222 H-SJAKKEL GREEN PIN P-6036 MED MUTTERBOLT HERDET, VARMEBEHANDLET STÅL, GRADE 8 108 MM	1 STK, Factory standard	150 TONN
-	0310225 H-SJAKKEL GREEN PIN P-6036 MED MUTTERBOLT HERDET, VARMEBEHANDLET STÅL, GRADE 8 130 MM	1 STK, Factory standard	200 TONN
-	0310230 H-SJAKKEL GREEN PIN P-6036 MED MUTTERBOLT HERDET, VARMEBEHANDLET STÅL, GRADE 8 140 MM	1 STK, Factory standard	250 TONN
-	0310235 H-SJAKKEL GREEN PIN P-6036 MED MUTTERBOLT HERDET, VARMEBEHANDLET STÅL, GRADE 8 150 MM	1 STK, Factory standard	300 TONN
-	0310238 H-SJAKKEL GREEN PIN P-6036 MED MUTTERBOLT HERDET, VARMEBEHANDLET STÅL, GRADE 8 175 MM	1 STK, Factory standard	400 TONN
-	0310241 H-SJAKKEL GREEN PIN P-6036 MED MUTTERBOLT HERDET, VARMEBEHANDLET STÅL, GRADE 8 185 MM	1 STK, Factory standard	500 TONN
-	0310244 H-SJAKKEL GREEN PIN P-6036 MED MUTTERBOLT HERDET, VARMEBEHANDLET STÅL, GRADE 8 205 MM	1 STK, Factory standard	600 TONN
-	0310250 H-SJAKKEL GREEN PIN P-6036 MED MUTTERBOLT HERDET, VARMEBEHANDLET STÅL, GRADE 8 215 MM	1 STK, Factory standard	700 TONN
-	0310253 H-SJAKKEL GREEN PIN P-6036 MED MUTTERBOLT HERDET, VARMEBEHANDLET STÅL, GRADE 8 220 MM	1 STK, Factory standard	800 TONN
-	0310256 H-SJAKKEL GREEN PIN P-6036 MED MUTTERBOLT HERDET, VARMEBEHANDLET STÅL, GRADE 8 230 MM	1 STK, Factory standard	900 TONN
-	0310259 H-SJAKKEL GREEN PIN P-6036 MED MUTTERBOLT HERDET, VARMEBEHANDLET STÅL, GRADE 8 240 MM	1 STK, Factory standard	1000 TONN
-	0310262 H-SJAKKEL GREEN PIN P-6036 MED MUTTERBOLT HERDET, VARMEBEHANDLET STÅL, GRADE 8 270 MM	1 STK, Factory standard	1250 TONN
-	0310265 H-SJAKKEL GREEN PIN P-6036 MED MUTTERBOLT HERDET, VARMEBEHANDLET STÅL, GRADE 8 290 MM	1 STK, Factory standard	1500 TONN
Navn, adresse og identifikasjonsnummer på teknisk kontrollorgan som eventuelt har gjennomført typegodkjenning i henhold til vedlegg IX, samt nummeret på typegodkjenningssystemet eller eventuelt har attestert fullstendig kvalitetsstyring i henhold til vedlegg X.		N/A	
The name, address and identification number of the notified body which carried out the EC type-examination referred to in Annex IX and the number of the EC type-			

Sted / City	Dato / Date	Stilling / Position	Navn / Name	Signatur / Signature
Tananger	2018-01-03	Rigger / Kontrollør	Fredrik Fidemund Jensen	

John Dahle Skipshandel AS, Kvernemansvegen 24, 0816 Tananger, Norway
Tel: + 47 51646990, Fax: +47 51646991, E-mail: post@john-dahle.no

Spesifikasjonene kan endres uten varsel.
Bruksanvisninger er tilgjengelige på
www.john-dahle.no

Bruksanvisning Sjakkel GP P-6036 030118 2

Bruksanvisning



Sjakkel GP P-6036

2. Generelt

P-6036 sjakler er ment brukt til løfting, senking, trekking eller sikring av utstyr og som et mellomledd mellom ståltau, kjetting, tau eller andre komponenter.

Alt arbeid med løfteredskap kan potensielt innebære fare for liv og helse ved feil bruk. Det er derfor viktig at personer som er involvert i løfteoperasjoner innehar tilstrekkelig opplæring og kompetanse til å utføre den aktuelle operasjonen på en trygg og sikker måte. Det skal kun brukes løfteredskap med gyldig sertifikat. Et løfteredskap må alltid inspiseres både før og etter bruk, blant annet for å avdekke eventuelle skader som har oppstått. Alle redskaper skal kontrolleres av sakkyndig virksomhet minimum hver 12. måned.

3. Begrensninger ved bruk

Sjakkene kan brukes ved temperaturer fra -20 °C – 200 °C uten tap av styrkeegenskaper. Utenfor disse temperaturområdene svekkes styrken prosentvis (se tabell under). Temperaturen må uansett aldri overskride 400 °C . Sjakler må aldri overbelastes, modifiseres, varmebehandles, galvaniseres eller på andre måter endres uten godkjenning fra produsent. Sjaklenes oppgitte maksimale arbeidsbelastning (WLL) iht. EN 13889 antar at det ikke foreligger usedvanlig risikable operasjoner så som: offshore arbeid, løft av personer eller løft av potensielt farlige materialer som smeltede metaller, etsende væsker eller fissilt materiale. I slike tilfeller bør risikoen kartlegges av kompetent personell og redskapets WLL reduseres deretter. Bruk i syrebad eller i områder med syre- eller kjemikaliedamp bør ikke forekomme uten samråd med produsent.

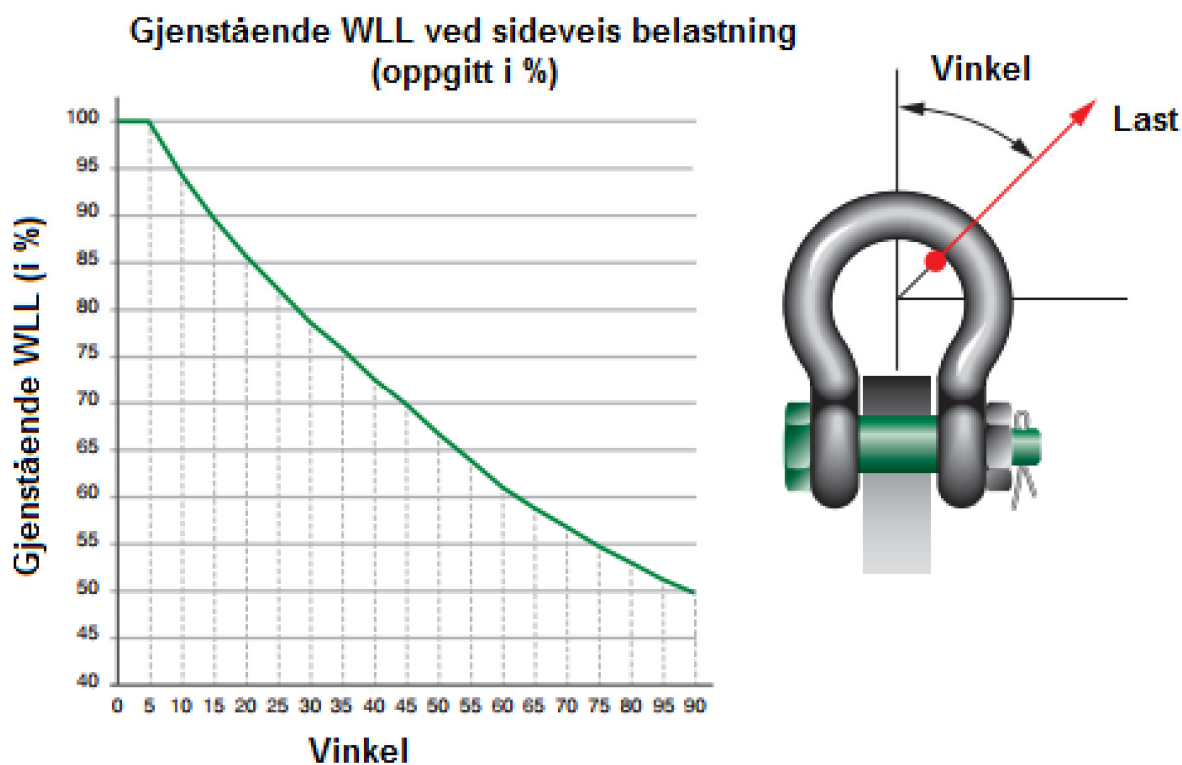
Temperatur			
Maksimal belastning (oppgitt i prosent av opprinnelig WLL)			
-20 °C – 200 °C	$200 - 300\text{ °C}$	$300 - 400\text{ °C}$	$>400\text{ °C}$
100%	90%	75%	Ikke lov

Bruksanvisning



Sjakkel GP P-6036

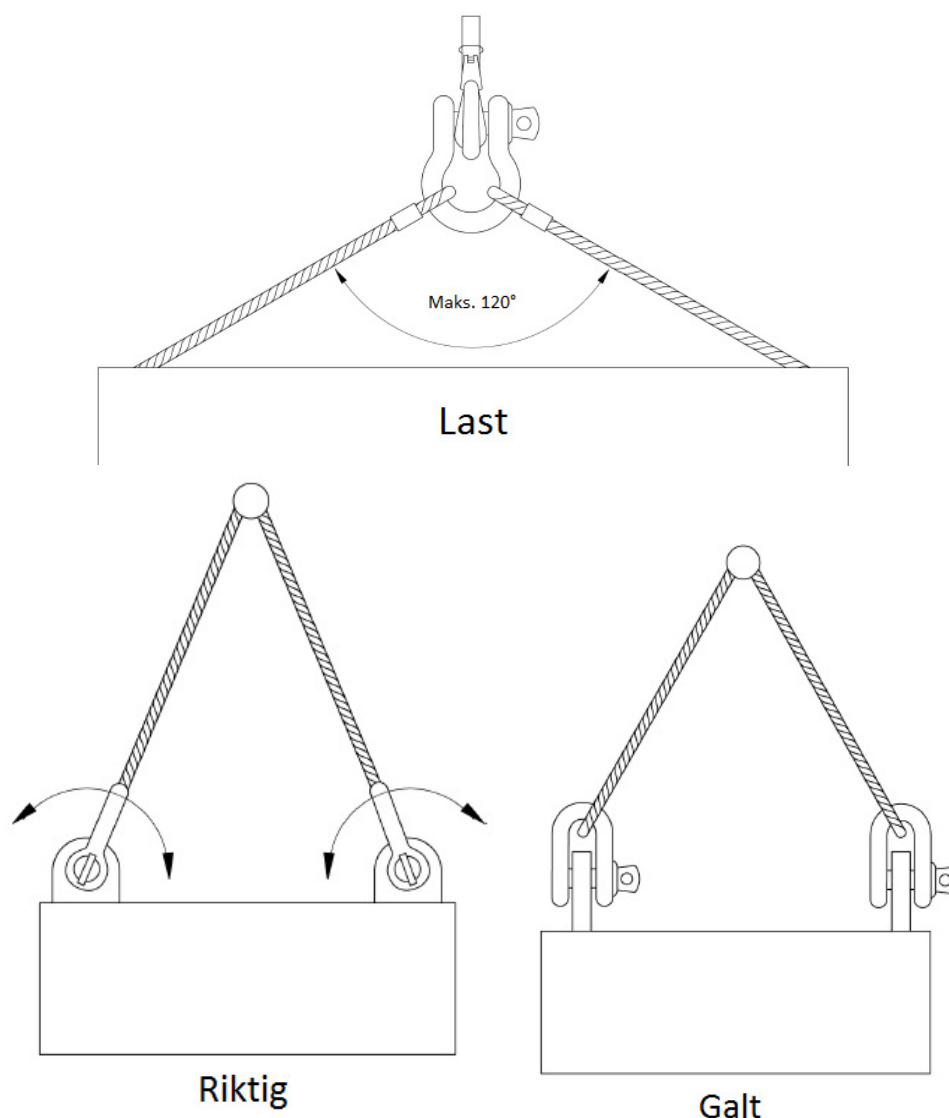
Som regel er den lastebærende komponenten som er montert i sjakkelen av rund utforming. Punktbelastning av sjakkelen er tillatt, men minimum diameter på runde komponenter bør være lik eller større enn diameteren på buen til sjakkelen som blir brukt.



Bruksanvisning



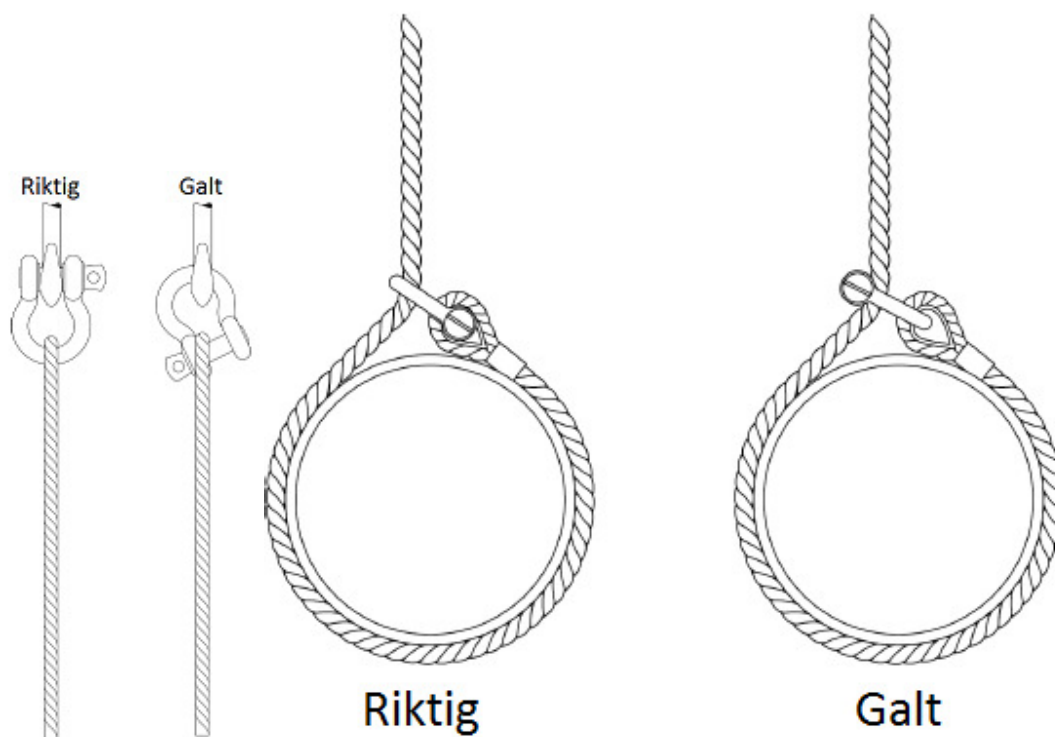
Sjakkell GP P-6036



Bruksanvisning



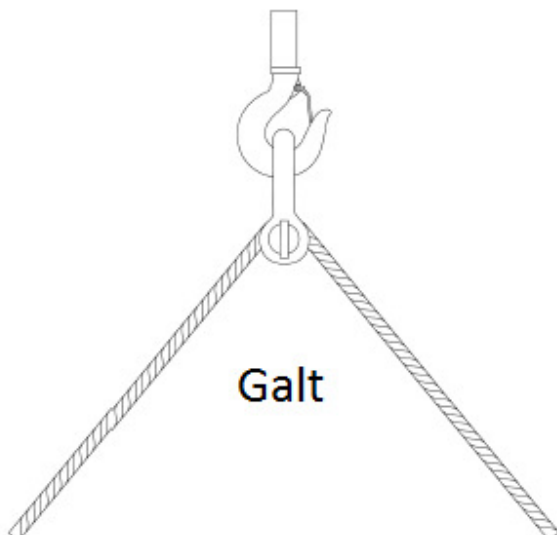
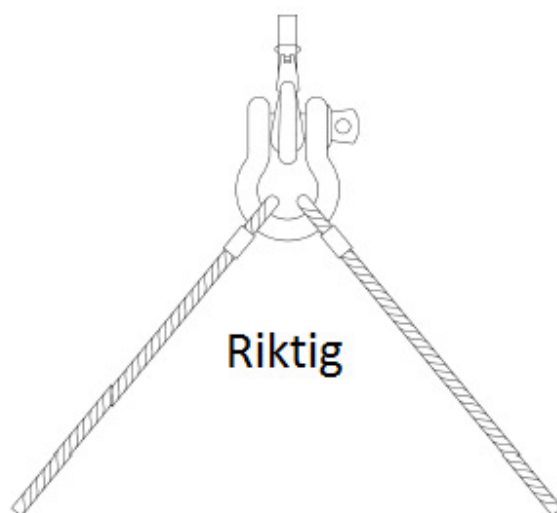
Sjakket GP P-6036



Bruksanvisning



Sjakkell GP P-6036



Bruksanvisning



Sjakkell GP P-6036

4. Tekniske data:

Materiale: Herdet og varmebehandlet stål, grade 8.

Sikkerhetsfaktor: 5:1.

Produksjonsstandard: Fabrikstandard

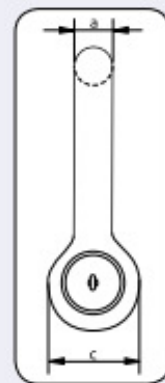
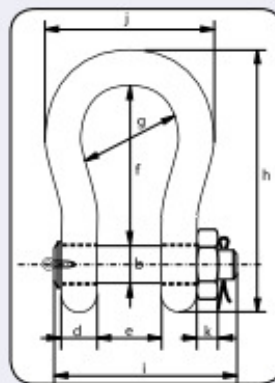
Overflatebehandling: Sølv malt bue og grønmalt bolt. 120t er varmgalvanisert.

Temperaturområde: Fra -20 °C til +200 °C.

Toleranse tabellverdier: Varierer fra dimensjon til dimensjon. Ta kontakt for mer informasjon.

Anvendt statistisk prøvingsfaktor: $1,5 \times WLL$.

Artikkelnummer	WLL tonn	a mm	b mm	c mm	d mm	e mm	f mm	g mm	h mm	i mm	j mm	k mm	Vekt kg
0310220	120	95	95	208	91	147	400	238	647	440	428	50	110
0310222	150	105	108	238	102	169	410	275	688	490	485	60	160
0310225	200	120	130	279	113	179	513	290	838	520	530	60	235
0310230	250	130	140	299	118	205	554	305	904	560	565	65	285
0310235	300	140	150	325	123	205	618	305	996	575	585	70	340
0310238	400	170	175	376	164	231	668	325	1 114	690	665	70	560
0310241	500	180	185	398	164	256	718	350	1 190	720	710	70	685
0310244	600	200	205	444	189	282	718	375	1 243	810	775	70	880
0310250	700	210	215	454	204	308	718	400	1 263	870	820	70	980
0310253	800	210	220	464	204	308	718	400	1 270	870	820	70	1 100
0310256	900	220	230	485	215	328	718	420	1 296	920	860	70	1 280
0310259	1 000	240	240	515	215	349	718	420	1 336	940	900	70	1 460
0310262	1 250	260	270	585	230	369	768	450	1 456	1 025	970	70	1 990
0310265	1 500	280	290	625	230	369	818	450	1 556	1 025	1 010	70	2 400



Spesifikasjonene kan endres uten varsel.
Bruksanvisninger er tilgjengelige på
www.john-dahle.no

Bruksanvisning Sjakkell GP P-6036 030118 8

Bruksanvisning



Sjakkel GP P-6036

Merking på sjakkel bue:

- ✓ maksimal tillat arbeidsbelastning (WLL)
- ✓ materialkvalitet, Grade "8"
- ✓ GP
- ✓ serienummer / sporbarhets nr.

Merking på sjakkelbolt:

- ✓ materialkvalitet Grade "8"
- ✓ GP
- ✓ serienummer / sporbarhets nr.

5. Bruk

5.1 Før redskapet tas i bruk første gang

Før sjakkel tas i bruk første gang, kontroller følgende:

- ✓ at sjakkel er nøyaktig som bestilt
- ✓ at gyldig sertifikat er tilgjengelig
- ✓ at ID-merking og tillatt maksimal arbeidsbelastning samsvarer med sertifikatet
- ✓ at sjakkelen er tilpasset løfteoperasjonen

5.2 Kontroll av redskapet før og etter bruk

Det er viktig at sjakler alltid kontrolleres både før og etter bruk. Sjekk at:

- ✓ bue og bolt kan identifiseres til å være av samme størrelse, type og produsent
- ✓ all merking er tydelig og ikke mangelfull
- ✓ gjenger på bolt eller i bue ikke er skadet
- ✓ bue eller bolt ikke er deformert
- ✓ bue og bolt ikke er slitt
- ✓ bue og bolt er fri for sprekker, hakk, groper og rust

Dersom sjakkelen er skadet skal den tas ut av bruk, merkes med hvit farge og bringes til avtalt sted for kassering eller reparasjon.

Bruksanvisning



Sjakkel GP P-6036

5.3 Sikkerhet under bruk

- ✓ Overskrid aldri oppgitt maksimal tillatt arbeidsbelastning (WLL).
- ✓ Stå eller gå aldri under hengende last. Gjør også dine kolleger oppmerksom på at du skal starte en løfteoperasjon.
- ✓ Bruk alltid det personlige verneutstyret som er påkrevd ved din arbeidsplass.
- ✓ Unngå rykk eller sjokkbelastning, da dette øker den totale belastningen på redskapet.
- ✓ Vær oppmerksom på at lasten kan rotere når den blir belastet.
- ✓ Ved løft av lang last anbefales bruk av spredeåk.
- ✓ Ha alltid klart for deg hvor du vil sette lasten ned og sørg for at dette området er ryddig.
- ✓ Sørg for at belastningen på sjakkelen overføres i lengderetningen.
- ✓ Ved sammenkopling av sjakler, bør dette gjøres bue i bue.
- ✓ Ved bruk av sjakler med bolt og mutter skal mutter ikke trekkes helt til fordi dette hindrer at bolten kan rotere fritt.
- ✓ Sjakkelbolt bør ikke utsettes for punktbelastning, da dette kan medføre reduksjon av WLL.
- ✓ For å unngå skjev belastning av sjakkell, kan man bruke avstandsstykker på bolt. Avstandsstykker skal aldri sveises fast i bue.
- ✓ Ved bruk i flerpartige skrev øker belastningen på sjakkelen i samsvar med vinkelen på løftet.
- ✓ Husk å montere saksespilint for å sikre bolt og mutter!

5.4 Etter bruk

Etter bruk bør sjakler lagres på et tørt sted med bolt smurt og montert i bue.

Bruksanvisning



Sjakkell GP P-6036

6.0 Periodisk kontroll

Det er kun sakkyndig virksomhet som skal forestå periodisk kontroll av redskapet. Denne kontrollen skal minimum gjennomføres hver 12. måned
Det skal legges særlig vekt på følgende under inspeksjonen:

Sjekkliste for inspeksjon av sjakler	
1	Kontroller merking. Både bøyle og bolt skal være merket.
2	Kontroller sjakkelen for: ✓ deformasjoner, sprekker og korrosjon ✓ bolthullet skal være rundt og uten skader ✓ skadde gjenger ✓ varmeskader
3	Dersom sjakkelen er skadet skal den bringes til avtalt sted for kassering.
4	Sjakler som er i orden skal lagres på egnet sted.

7.0 Kontaktinformasjon

John Dahle Skipshandel AS
Postboks 87
4098 Tananger
Sentralbord: +47 51 64 69 90
E-post: post@john-dahle.no
Nettside: www.john-dahle.no